

Memòria Bàsica Nova Escola CAMPUS Terrassa



UNIVERSITAT POLITÈCNICA DE CATALUNYA
BARCELONATECH

Escola Tècnica Superior d'Enginyeries
Industrial i Aeronàutica de Terrassa



UNIVERSITAT POLITÈCNICA DE CATALUNYA
BARCELONATECH

Escola d'Enginyeria de Terrassa

Terrassa, 13 d'Abril 2015

Índex

1	ANTECEDENTS	1
2	OBJECTIUS DE LA NOVA ESCOLA	5
3	OFERTA FORMATIVA DE LA NOVA ESCOLA.....	6
4	RECURSOS DE LA NOVA ESCOLA.....	8
4.1	PERSONAL.....	8
4.2	ESP AIS.....	8
5	DIRECCIÓ DE LA NOVA ESCOLA	9
6	FASE DE TRANSICIÓ	9
7	PROPOSTA DE CALENDARI BÀSIC.	11

1 Antecedents

Actualment l'EET i l'ETSEIAT formen part del Campus de la UPC a Terrassa, el qual fa temps que ja té una estructura on els centres comparteixen i coordinen una sèrie de serveis comuns: Biblioteca, Restauració, Serveis Informàtics, Obres i Manteniment, etc. La implantació de la UTG al Campus és un pas definitiu de cara a la integració total dels serveis administratius i de suport a la docència.

L'adequació dels estudis pre-Bolonya al marc EEES s'ha pogut fer sense duplicitat de titulacions, amb certa coordinació, tot respectant les voluntats i les identitats dels centres, esdevenint en projectes complementaris amb acceptació i demanda social pròpies.

En l'àmbit de l'enginyeria, al Campus de la UPC a Terrassa, tenim diferents perfils d'estudiantat de grau que es poden identificar amb les estratègies de promoció dels estudis que es fan des dels centres. Per exemple, per un costat tenim estudiants que inicialment busquen una formació a nivell de graduat (graus professionals), especialitzats en alguna de les branques de l'àmbit industrial, i la procedència acadèmica dels quals és tant de Batxillerat com de Cicles Formatius de Grau Superior. I d'altra banda, tenim estudiants de grau que ja d'entrada busquen una formació a nivell de màster (estudis integrats grau+màster), amb caràcter més generalista a través de graus no habilitants. En aquest cas, els estudiants procedeixen quasi exclusivament de Batxillerat.

Tal com passava en els plans pre-EEES, el cas de la ciclicitat està resolt i tots els estudiants/tes dels àmbits industrial i aeronàutic, amb la titulació de grau corresponent, poden accedir al màster habilitant corresponent, així com als altres màsters del Campus.

També tenim un altre perfil d'estudiant que en aquest cas és comú a les dues escoles (si bé molt menys nombrós). Es tracta de l'estudiant que vol fer algun dels màsters especialitzats de que es disposen en les dues escoles. Es tracta, majoritàriament, de persones que ja estan treballant, o en disposició de fer-ho, amb titulació prèvia, i que venen al Campus per adquirir/ampliar els seus coneixements en algun àmbit concret que li ha de servir pel seu entorn professional (màsters professionals).

Aquesta diferència en el perfil dels estudiants i les seves necessitats acadèmiques, ha fet que els centres hagin desenvolupat els seus projectes acadèmics diferenciats, diferències que es manifesten en normatives, així com en d'altres aspectes de gestió de l'ordenació acadèmica. Les titulacions han anat evolucionant amb el temps adaptant-se a les demandes dels perfils d'entrada, als canvis constants del coneixement tecnològic i sobretot adaptant-se a les demandes del mercat laboral, format per les empreses receptores finals dels serveis dels nostres estudiants. Aquesta evolució ha derivat que fins i tot dins d'una mateixa escola hi hagi diferències entre les seves titulacions, havent adquirit totes elles una personalitat i identitat pròpia per tal d'aconseguir-ne la seva optimització. Aquestes identitats pròpies estan coexistint des de fa anys sense problemes, sent una de les claus de l'èxit d'aquestes titulacions (adaptació constant a l'entorn).

Dins dels dos perfils d'estudiantat de grau (el més nombrós amb gran diferència a les dues escoles), destacar que ambdós es consideren dos models d'èxit. Fa anys que la seva demanda entre l'estudiantat que accedeix a la universitat és força elevada (s'omplen tots els graus), el nivell de satisfacció de l'estudiant amb els ensenyaments rebuts és molt elevat (comparativament dins de l'àmbit) i el titulat final dóna resposta a les necessitats de la societat

(demostrant-ho l'elevat grau d'inserció laboral dels titulats, així com la magnífica relació de les dues escoles amb l'entorn productiu més proper i no tant proper). S'ha aconseguit tenir dos perfils que es complementen en el món de l'enginyeria a l'empresa.

S'adjunten una sèrie de gràfiques que argumenten quantitativament l'èxit dels models. Són dades obtingudes de l'Enquesta GenCat 2013 sobre els titulats a les dues escoles durant l'any 2013.

En les figures 1 i 2 s'observa el grau de satisfacció del nostre estudiantat, tant respecte a la carrera cursada com respecte a la UPC. Els valors són molt elevats respecte a carreres d'altres centres i respecte a d'altres universitats.

En les figures 3 i 4 es troba l'estat laboral dels nostres titulats 1 any després d'haver acabat la carrera. S'observa que en tots els casos es supera el llindar del 80% de titulats que estan treballant, i en algunes es supera el 90%.

Finalment, en les figures 5 i 6 es pot apreciar el tipus de contracte laboral del qual disposen. Tenint en compte que són titulats de menys d'un any, els valors són molt bons (sobretot en l'entorn de crisi en que ens trobem).

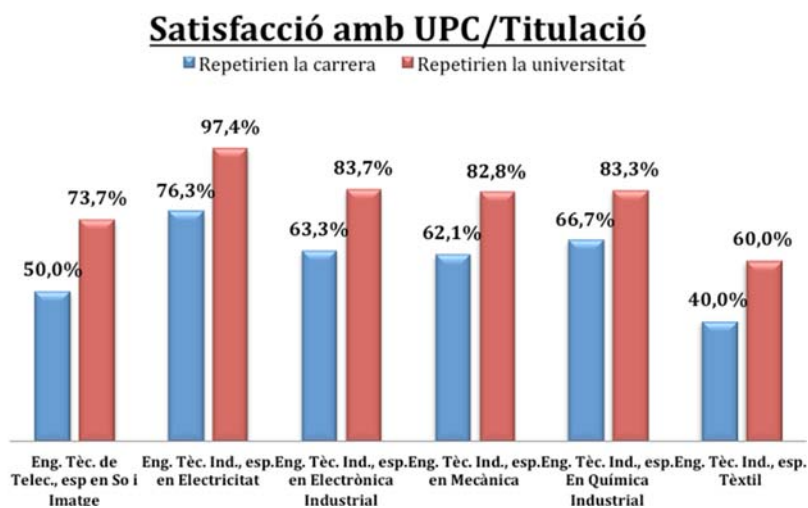


Figura 1. Satisfacció amb UPC/Titulació titulats EET

Satisfacció amb UPC/Titulació

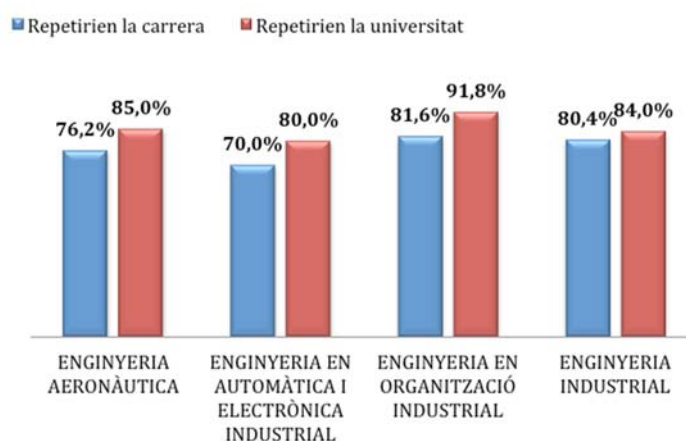


Figura 2. Satisfacció amb UPC/Titulació titulats ETSEIAT

Estatus d'inserció

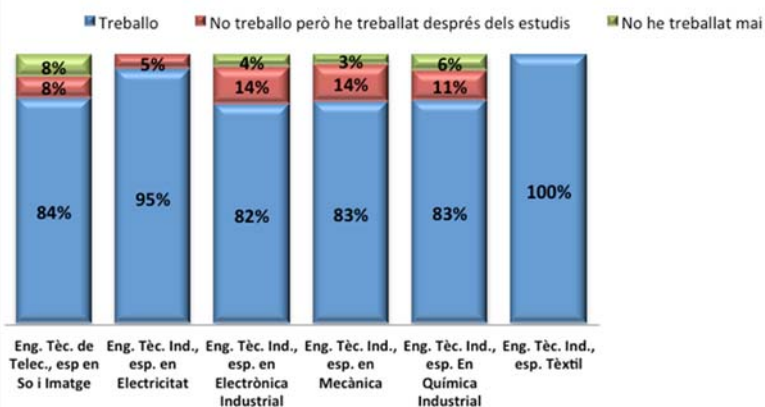


Figura 3. Estatus inserció titulats 2013 EET

Estatus d'inserció



Figura 4. Estatus inserció titulats 2013 ETSEIAT

Tipus de contracte

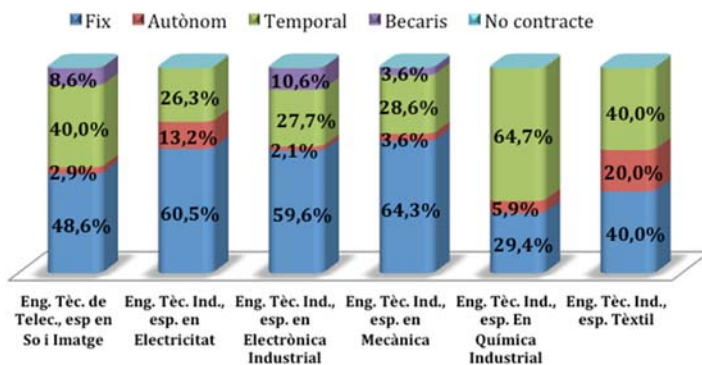


Figura 5. Tipus de contracte titulats 2013 EET

Tipus de contracte

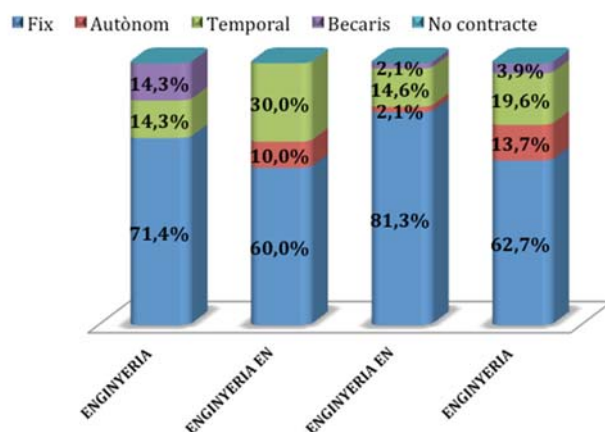


Figura 6. Tipus de contracte titulats 2013 ETSEIAT

2 Objectius de la nova escola

Tot i que l'escola es creï de nou, s'ha de tenir en compte que aquesta prové de les actuals EET i ETSEIAT. Aquest punt implica que part dels objectius de la nova escola coincideixen amb els que ja tenen les escoles individualment. Es volen aprofitar els punts forts d'aquestes per incorporar-los a la nova escola, així com aprofitar l'oportunitat per a millorar-ne els punts dèbils conformant una gran escola preparada per encarar els nous reptes futurs que se li plantegin. Els objectius principals de la nova escola es llisten a continuació:

- Mantenir-nos i consolidar-nos com un referent internacional en els àmbits industrial i aeronàutic, amb perfils clarament definits, graus i màsters de qualitat i titulacions de gran empleabilitat.
- Mantenir i potenciar la integració de la nova escola en l'entorn més proper. Mantenir el prestigi que actualment tenen els dos centres entre els estudiants i els agents socials.
- Sumar l'oferta actual de titulacions de grau dels dos centres mantenint-ne les seves identitats pròpies, atès que és una fórmula d'èxit i de perfils que es complementen mútuament en el món laboral. S'ha de donar satisfacció a la demanda total, i que no es perdi atractiu per a cap dels col·lectius d'estudiants que són atrets actualment, ni per les empreses que ens absorbeixen els titulats. Un estudiant que vulgui cursar una carrera de l'àmbit industrial, disposarà de tot el ventall d'opcions possibles en una sola escola.
- Potenciar l'oferta acadèmica en l'àmbit aeronàutic al Campus de Terrassa, mantenint la nova escola com un referent aeroespacial tant a nivell nacional com internacional.
- Augmentar el número d'alumnes del nou centre que cursen un màster. Complementar l'oferta de màsters amb l'objectiu de donar continuïtat a algunes titulacions específiques (per exemple Grau en Disseny Industrial).
- Millorar les relacions internacionals, pel que fa als acords de dobles titulacions, mobilitat externa i sobretot captació d'estudiantat estranger.
- Assumir les funcions de representació del Rector que actualment desenvolupa Campus, millorant l'eficiència global del conjunt.
- Potenciar la recerca a la nova escola. Facilitar la tasca als investigadors i grups de recerca, ajudant a la seva promoció i visibilitat, així com incorporant-ne els resultats a la docència.
- Potenciar els estudis de doctorat. La magnitud de l'escola final justifica que s'hagi de fer una gestió del programes de doctorat propis o compartits des de Terrassa mateix. Per aquest motiu, es vol aprofitar la proximitat amb els interessats per potenciar els doctorats i incentivar-ne el seu augment (considerant-se molt important incrementar la proximitat de la seva gestió).
- Unificació dels recursos materials (infraestructura) i humans (capital humà i intel·lectual) de l'EET i l'ETSEIAT en una unitat única. Identificació de tot el PAS/PDI amb el projecte. Convertir la nova escola en un "clúster Terrassa" a on tothom hi estigui inclòs (professors, personal d'administració i serveis, grups de recerca ...).

3 Oferta formativa de la nova escola

- Es manté tota l'oferta de les dues escoles existents: graus professionals, estudis integrats de grau + màster i màsters professionals. L'oferta de graus de l'àmbit industrial queda subjecta a possibles reestructuracions, en el marc de la revisió dels ensenyaments de la UPC en aquest àmbit. L'oferta actual conjunta de l'EET i de l'ETSEIAT és:
 - o Àmbit Industrial:
 - Graus Professionals*
 - Grau en Enginyeria de Disseny Industrial i Desenvolupament del Producte
 - Grau en Enginyeria de Sistemes Audiovisuais
 - Grau en Enginyeria Elèctrica
 - Grau en Enginyeria Electrònica Industrial i Automàtica
 - Grau en Enginyeria Mecànica
 - Grau en Enginyeria Química
 - Grau en Enginyeria de Tecnologia i Disseny Tèxtil
 - Estudis Integrats*
 - Grau en Enginyeria en Tecnologies Industrials + Màster en Enginyeria Industrial
 - Màsters Professionals*
 - Màster universitari en Enginyeria de Tecnologies de Materials Fibrosos
 - Màster universitari en Enginyeria d'Organització (en català i anglès)
 - Màster universitari en Enginyeria de Sistemes Automàtics i Electrònica Industrial
 - o Àmbit Aeroespacial:
 - Graus Professionals*
 - Grau en Enginyeria en Vehícles Aeroespacials
 - Estudis Integrats*
 - Grau en Enginyeria en Tecnologies Aeroespacials + Màster universitari en Enginyeria Aeronàutica
- Obrir, quan sigui viable, el màster en Enginyeria Mecànica coordinat per la nova escola i en col·laboració, si escau, amb altres centres implicats. En paral·lel s'elaborarà un pla estratègic per garantir la viabilitat acadèmica del nou Departament d'Enginyeria Mecànica i, en particular, dels seus grups de recerca que ho requereixin.
- Obrir, quan sigui viable, el màster en Disseny de la UPC i decidir-ne l'estructura més adient (perfils d'entrada, itineraris, objectius). En tot cas (i subjecte a la seva viabilitat), inclouria un itinerari /orientació industrial, del que se'n responsabilitzaria la nova Escola.

- Nova oferta de màster d'Aeronàutica que no suposi increment de professorat ni d'encàrrec docent, amb diferenciació de realitzar-se en anglès, per a la captació d'estudiants internacionals.
- Nova oferta de màster d'Organització que no suposi increment de professorat ni d'encàrrec docent, amb diferenciació de realitzar-se en anglès i en modalitat semipresencial, per a la captació d'estudiants internacionals.
- Potenciar, promocionar i millorar els estudis de Doctorat, donant suport i eines als Programes de Doctorat propis o compartits de Terrassa, així com consolidar l'Escola de Doctorat al Campus.

4 Recursos de la nova Escola

4.1 Personal

La nova escola seguirà desenvolupant les tasques que fins ara es feien a les dues escoles per separat. Per aquest motiu es compta i es necessita tot el personal que fins ara hi ha estat intervenint.

Respecte al PAS, les tasques a desenvolupar i la seva organització seran potestat de la nova UTG, coordinadament amb la direcció de l'escola i les diferents unitats bàsiques amb presència en aquesta.

Respecte al PDI, en cap moment la creació de la nova escola implica un canvi en l'assignació de la docència al professorat. Aquesta potestat correspon, com fins ara, a les unitats departamentals a qui s'encarreguen la docència de les diferents titulacions.

4.2 Espais

La nova escola disposarà dels espais corresponents a la suma dels espais que ja corresponien a les escoles separades, més els gestionats actualment per Campus. D'aquesta manera es podrà fer una gestió el més eficient possible dels espais docents, d'investigació i de gestió, dotant al conjunt d'una major flexibilitat i capacitat per a fer front a reptes futurs.

Respecte als espais departamentals i de grups de recerca, la creació de la nova escola no implica un canvi d'entrada d'assignació d'espais.

L'únic canvi que podria ser necessari a curt/mig termini seria el d'espais de gestió de la nova escola. Aquests haurien d'estar unificats i es creu que l'espai ideal seria en l'edifici Campus. De totes maneres aquesta decisió està condicionada a les necessitats pressupostàries i a l'evolució de la UTG (necessitat de proximitat entre Direcció i Secretaria del nou centre).

La nova escola ha de treballar per aconseguir nous espais per a que els estudiants puguin desenvolupar els seus projectes i la seva recerca de manera adient. Així mateix s'ha de trobar un espai comú destinat a doctorands que desenvolupin la seva recerca en la nova escola.

5 Direcció de la nova escola

L'Escola comptarà amb un director/a que a més assumirà totes les funcions de l'actual Delegació del Rector a Campus. Aquest/a nomenarà el sotsdirectors/es i el/la Secretari/a Acadèmic/a segons normativa UPC. Els òrgans de govern definitius de la nova escola, així com les funcions que han de desenvolupar, es definiran en el Reglament a desenvolupar durant el període transitori.

6 Fase de transició

L'èxit i acceptació entre la comunitat universitària d'aquest procés d'integració depèn de la realització d'un molt correcte procés de transició. Creiem que el procés de creació de la nova escola ha de ser ràpid, si bé després es requereixi d'un temps d'adaptació per acabar d'engranar el sistema i polir detalls que aniran sorgint per arribar al model definitiu.

En el calendari del procés es proposa crear formalment la nova escola en aquest 2015 mateix. A partir d'aquest punt s'entraria en una fase de transició a on els dos directors actuals s'encarregarien de liderar el projecte.

En el transitori, l'Escola comptarà amb un Director en funcions i un Delegat per al procés d'unió, figures que els dos directors actuals s'aniran alternant. El Delegat per al procés d'unió assumirà les funcions de Delegat del Campus.

L'equip directiu en la transició seria la suma dels dos equips actuals. La manera de treballar dels dos centres així com l'estructura organitzativa és diferent, sent imprescindible un temps de coneixement mutu, adaptant processos sense que la qualitat i els serveis minvin.

Es proposa que l'equip directiu, durant aquest període de transició, treballi per grans àrees, amb objectius clars, assumibles i mesurables. Es proposen 3 gran àrees (apart de la Secretaria Acadèmica) coordinades per 3 caps d'àrea (delegats/des del rector per a cadascuna d'elles). Les àrees proposades són (figura 7):

- Àrea Acadèmica

Aquesta àrea s'encarregarà de gestionar les diferents titulacions del centre, coordinant-ne els seus continguts i objectius, amb una visió de conjunt per aprofitar i crear sinergies internes. En aquesta àrea s'hi troba el cap d'estudis de l'Escola, i s'hi realitzen els calendaris, horaris i encàrrec docent.

- Àrea de Promoció, Empresa, Recerca i Internacionalització.

Aquesta àrea ha de planificar i organitzar la promoció dels estudis. Donar suport a les diferents àrees d'estudis per als actes de promoció de tots els estudis de l'Escola. Gestionar i potenciar mobilitat i dobles titulacions internacionals. Gestionar relació empreses, convenis de cooperació, pràctiques amb empreses, transferència de tecnologia, programes de doctorat, etc.

- Planificació Estratègica i Qualitat

Aquesta àrea ha de vetllar per la qualitat dels estudis de la nova escola, potenciar la introducció de noves metodologies, incentivant la realització de projectes docents innovadors. Ha de fer de pont entre l'estudiantat i l'Escola. Ha de coordinar i simplificar processos, coordinar necessitats d'equipaments així com potencials projectes estratègics per l'Escola. Ha de gestionar processos d'acreditacions de titulacions.

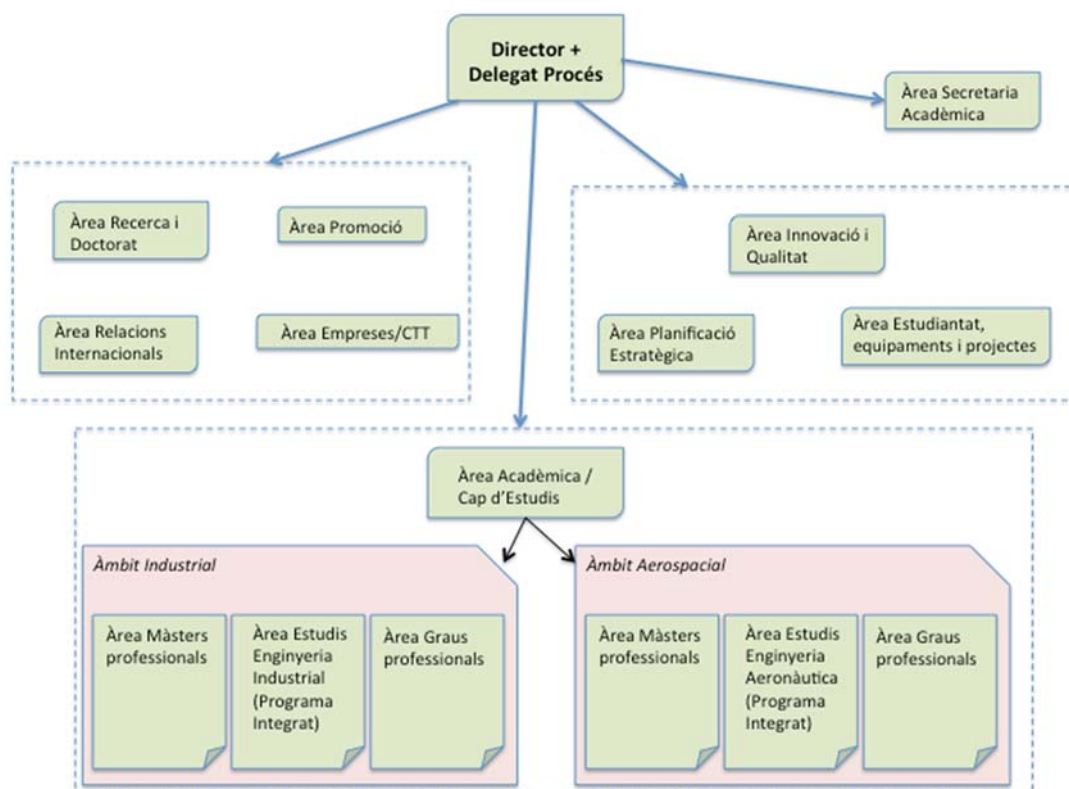


Figura 7. Esquema d'àrees de direcció per la nova escola

L'objectiu del període de transició és integrar de forma efectiva les dues estructures i "formes de fer", de manera que al final del mateix es facin eleccions i es renovi l'equip directiu. La durada d'aquesta transició seria fins el final del mandat dels actuals directors.

Així doncs, aquest procés de creació de la nova escola s'ha pensat complint amb els següents criteris:

- Legitimitat democràtica: els dos directors tenen un mandat democràtic per 4 anys que creiem important que es respecti.
- Acceptació per part de la comunitat: S'espera que al ser els equips directius de cada centre els que condueixin el procés d'integració, impliqui un major grau d'acceptació entre la comunitat universitària del Campus.
- Criteris de qualitat en el servei: ja des del primer moment s'espera que l'Escola doni tots els serveis i amb una qualitat, com a mínim, igual a l'actual.

Durant la tardor del 2017, amb unificació de gestió, campanya de promoció i principals tasques acadèmiques ja consolidades, es convocaran eleccions noves on l'equip directiu estarà format segons les normatives vigents de CG.

7 Proposta de calendari bàsic.

Reunió informativa amb els dos directors ETSEIAT	2015-03-04
Reunió informativa amb els dos directors EET	2015-03-05
Reunió amb el Rector (Presentar Proposta Bàsica/Calendari)	2015-03-20
Reunió sobre UTG a Terrassa (Rector + Gerent)	2015-04-13
Visita del rector (+ Vr. Toni Ras + Gerent) a les Escoles: Calendari (procés) + Memòria Bàsica + DAFO + Compromisos (RECTOR) + UTG - (PRESENTAR PWP)	2015-04-22
Juntes de les Escoles voten per urna (tot el dia) el Calendari + Memòria Bàsica	2015-05-07
Recepció de propostes de Noms (via web)	2015-05-11 2015-05-15
Presentació a la comunitat del noms i com s'han seleccionat	2015-05-20 2015-05-22
Votació electrònica ponderada 1ra Ronda Nom d'Escola	2015-05-25 2015-05-27
Votació electrònica ponderada 2a Ronda Nom d'Escola	2015-06-01 2015-06-03
Aprovació per Consell de Govern de la nova escola i del seu Reglament Provisional.	2015-06-11
Aprovació per Consell de Social de la proposta de creació de la nova escola.	2015-07-13
Els equips directius comencen a treballar la normativa bàsica de la nova escola.	Curs 15-16
Es treballen tots els àmbits amb la finalitat de tenir la nova estructura de recerca i docència (desplegament del 1er cicle complet de promoció, encàrrec i matrícula).	Curs 15-16
Anàlisi del funcionament de l'oferta formativa del 1er cicle complet.	Tardor 2016
Desplegament del 2on cicle complet de promoció, encàrrec i matrícula refent els possibles desajustos detectats en el 1er cicle complet.	Curs 16-17
Preparació i redacció de Reglament d'Escola definitiu.	Curs 15-16 Curs 16-17
Convocatòria de noves eleccions als òrgans de govern de la nova escola i es procedeix a l'elecció de director/a.	Tardor 2017